



Madagaskar

Den här resan går lite vid sidan om de vanliga turistvägarna och ger en chans att besöka Madagaskar i antingen 16 eller 22 dagar. Vi strävar efter att se mycket djur, natur och att komma nära lokalbefolkningen. Programmet är gjort så att de första 16 dagarna passar för de flesta och den valfria förlängningen är mer äventyrlig. Förlängningen är bara öppen för den som varit med på den första delen av programmet. Kul blir det för er som följer med oavsett den omfattning ni väljer.

Dag 1 : Sverige – Antananarivo.

Vår resa tar oss från Sverige och till Ivato International Airport i Madagaskars huvudstad, Antananarivo. Vid ankomsten möter vi vår lokalguide och får våra första intryck av Tana, som staden kallas i folkmun.

Hotel **BOIS VERT*****, eller liknande.

Måltider på flyg.



Dag 2: Antananarivo – Andasibe.

Idag börjar vi med en guidad visning av Antananarivo, de tusen krigarnas stad, som grundades 1610 och har sedan dess haft flera olika namn. Ett av dessa namn är Analamanga. Nu kallas den lokalt för Tana. Staden byggdes i tre omgångar; den lägre staden där all affärsverksamhet sker, mellanstaden som kom till under kolonial tid och den övre staden som är hem för de bemedlade och släktingar till kungafamiljen. Från huvudstaden fortsätter vi mot Andasibe, som ligger ca 145 km österut. Landskapet här består främst av risfält och Merinastammens typiska höglandshus. En gång i tiden var det här höglandets regnskogar men nu har det mesta försvunnit genom skövling. Eucalyptus och tall har ersatt den ursprungliga skogen.

Många djur här blir aktiva först på kvällen och därför ägnar vi en del av aftonen åt en nattvandring. Det är första av flera tillfällen då din starka ficklampa kommer väl till pass. De djur vi hoppas se är lemurer, grodor, kameleonter mfl.

Totalt ca 4 timmar i buss för 145 km resa.

Hotell **FEON'NY ALA** **, i Andasibe, eller liknande.

Frukost



Dag 3: Andasibe.

Efter frukost åker vi vidare till naturreservatet Analamazaotra där vi går på en 4-timmars leta- och vandrautflykt för att se på flora och fauna. Det vi helst vill se här är öns största lemur Indri Indri, eller Babakoto som de kallas lokalt. Men det finns totalt 12 lemurer som vi kan ha tur att se i det här området. På eftermiddagen åker vi till den privata lemurön där vi garanterat får bra chanser att fotografera dessa djur.

Hotell **FEON'NY ALA** **, i Andasibe, eller liknande.

Frukost

Dag 4: Andasibe - Antsirabe.

Idag börjar vi med att åka tillbaka mot Tana för att där fortsätta på nationalväg 7. Vi färdas bland risfält och de typiska högländshusen. Ibland har 'lavaka', jordskred, från eroderade kullar ändrat landskapets utseende. På eftermiddagen kommer vi fram till Antsirabe, som en gång i tiden grundades av normän och som sedan dess avancerat till att bli Madagaskars näst mest industrialiserade stad. Bryggeriet THB är stadens stora stolthet. Fast här har vi också en varmvattenkälla som ofta besöks av lokalbefolkningen eftersom den sägs ha helande egenskaper. Skulle inte det räcka är staden känd för sina ädla, eller halvädla stenar.

Totalt ca 7 timmar i buss för 315 km resa.

Hotell **CHAMBRE des VOYAGEURS** ** i Antsirabe, eller liknande.

Frukost.



Dag 5: Antsirabe-Ambositra.

Efter frukost åker vi vidare till den en gång vulkaniska sjön Andraikiba, som de franska kolonialherrarna använde som en sportanläggning. Det här bildsköna och rofyllda stället är mycket populärt hos lokalbefolkningen på helgerna. Härifrån åker vi tillbaka till staden och på vägen passerar vi bryggeriet som är den lokala malagassiska industrins stolthet. Staden är också hemvist för en varm källa som ofta besöks av lokalbefolkningen eftersom den sägs ha helande egenskaper. Utöver det är Antsirabe känt för ädla- och halvädla stenar. Vi undersöker stenarna och staden, som är näst störst i Madagaskar, tillsammans. På eftermiddagen kör vi söderut till Ambositra. Vi åker genom ett landskap med risfält och spektakulärt steniga kullar.

Totalt ca 2.5 timmar och 90 kilometer.

Hotell , **CHEZ L'ARTISAN**** eller liknande.

Frukost.

Dag 6: Ambositra - Fianarantsoa

Vi är kvar på höglandet och idag åker vi över Betsileoterritoriet, som är känt för sina risterasser. Från det fortsätter resan till världsarvsstaden Ambositra för att bland annat se på träsniderier. Sättet de snider sitt trä på här är speciellt för Zafimaniry-stammen. Vi besöker en verkstad och fortsätter sedan söderut mot Fianarantsoa, huvudstad för provinsen med samma namn. Nu är vi i Madagaskars kulturella centrum.

Hotell **VILLA SYLVESTRE**** , i Fianarantsoa, eller liknande.

Frukost.



Dag 7: Fianarantsoa – Manakara.

Efter en tidig frukost kliver vi ombord på tåget mot Manakara. Resan tar oss djupt in i djungeln och när vi passerar en avlägsen by ser vi hur livet löper när tåget vi kommer med är dagens stora händelse. Med det transporterar befolkningen sina skördar för att sälja dem och det är därför viktigt för den lokala ekonomin. Landskapet är mycket omväxlingsrikt och sträcker sig från orörd regnskog till bergsområden.

Totalt ca 12 timmar i tåg 167 km resa.

Hotel **LAC VERT*** i Manakara, eller liknande.

Frukost.

Dag 8: Manakara - Ranomafana

Manakara ligger på östkusten och i en region som är känd för plantager med kaffe, nejlika och kanel. Det är också startpunkt för utflykter längs Pangalaneskanalen. Efter frukost åker vi mot Ranomafana förbi en plantage med resenärspalmer (*Ravenala madagascariensis*). Vi passerar också guldvasikare som letar efter sin skinande metall vid floden.

Totalt ca 6 timmar i buss för 185 km resa.

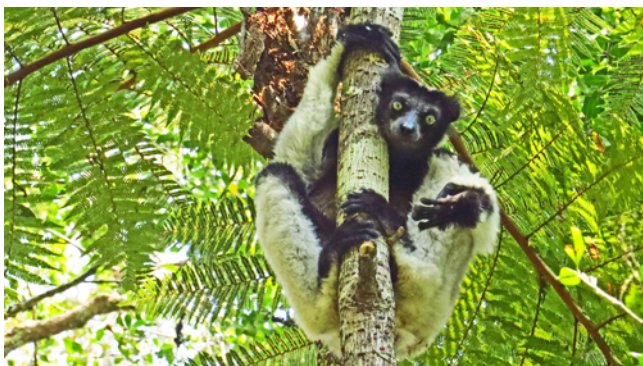
Hotel **IHARY HOTEL** * i Ranomafana, eller liknande.

Frukost.

Dag 9: Ranomafana

Idag besöker vi nationalparken Ranomafana som täcker en yta av 41607 ha och öppnades för allmänheten 1991 för att skydda den utrotningshotade Hapalemur Aureus, eller gyllene bambulemur. Parken är också klassificerad som en biologisk "Hot Spot" på grund av sin stora rikedom av fauna och flora, och det är skälet till att den blev ett världsarv år 2007. Här hittar vi 11 sorters lemurer, 114 sorters fåglar, reptiler och orkidéer. Ranomafana är också känd för sitt thermalbad som under kolonialtiden var en populär resort. Här är en kvällsvandring ett spännande sätt att försöka få syn på de många nattaktiva djuren i rörelse.

Hotel **IHARY HOTEL** * i Ranomafana, eller liknande.



Dag 10: Ranomafana - Ambalavao

Vi lämnar regnskogen bakom oss och åker tillbaka mot höglandet med dess spektakulära terrasserade risfält och tegeltillverkarna. Efter en kort stadsrundtur i Fianarantsoa, som byggdes på samma sätt som huvudstaden, är vi redo att fortsätta vår färd och stanna till lite kort på en vingård för att smaka på den lokala produktionen. Att tillverka vin är inte en Malagassisk tradition, det togs hit av franska munkar. Fianarantsoa är huvudort för landets alla större vinmakare.

Totalt ca 4 timmar i buss för 115 km resa.

Hotel **BOUGAINVILLEE** * i Ambalavao, eller liknande.

Frukost.

Dag 11: Ambalavao - Isalo

Ambalavao är känd för Antemoropapper och därför börjar vi dagen med att besöka en pappersfabrik. Antemoro är en av Madagaskars 18 stammar och av arabiskt ursprung. Medan vi är på väg till Isalo stannar vi i den kommunalt drivna parken Anja för att försöka få syn på ringsvansade lemurer. Den här parken skapades för att bevara lemurer och även för att ge arbete till lokalbefolkningen. Sedan åker vi över den enorma Ihorombeplatån, en bra plats där Barafolket låter sina zebus beta.

Hotel **ISALO RANCH**** i Isalo, eller liknande.

Frukost.

Dag 12: Isalo

Efter frukost besöker vi Isalos nationalpark. Naturen kunde inte ha valt en mer magnifik plats än Isalo för att fira majestäten och rikedomerna i Madagaskars landskap. Isalo ligger 700 km från huvudstaden och täcker 81,540 ha. Bergsmassivet Isalo ser ut som Klippiga bergen där de ligger längs vår väg. Många resenärer till Madagaskar börjar sin resa i det här området. Här finns det gott om möjligheter till olika utflykter och många av dem kan kombineras så att man får ett individuellt dagsprogram.

Det torra klimatet här har lett till att mycket här domineras av sklerofyll vegetation, dvs växter med hårda blad. Malagassiska Colorado avslöjar hela sin prakt genom att visa sig som en naturlig botanisk trädgård. Du kommer att imponeras av växternas extraordinära kapacitet att överleva i den här torra zonen. Pachypodium, Kalanchoe och Aloes är bland de gamla endemiska plantor som söker skydd i parken. Isalomassivet är också lekplats för tre dagaktiva lemurar; Ringsvanslemuren (Lemur Catta) eller Maki som den heter på malagassiska, Propithecus verreauxi eller Sifakan på Malagassiska och Rufuslemuren. Historiskt har Barafolket använt massivets labyrinter som en säker plats att förvara boskapen på. De höga klipporna används fortfarande som gravplatser. Vi avslutar dagen i samma hotell som igår.

Hotel **ISALO RANCH**** i Isalo, eller liknande.

Frukost.



Dag 13: Isalo - Ifaty

Efter frukost åker vi vidare till Ifaty och kör över Satranaplatån innan vi når safirstaden Ilakaka. 1999 hittade man första gången Safierer här. Sedan fortsätter vi vår färd och passerar genom Baobablernas platå innan vi når dagens destination korsar vi den kosmopolitiska staden Tulear. Här är befolkningen av mycket blandat ursprung.

Totalt ca 6 timmar i buss för 260 km resa.

Hotel **BELLEVUE HOTEL**** i Ifaty, eller liknande.

Frukost.

Day 14: Ifaty

En välbehövad vilodag. Här finns ett rikt utbud av utflykter att välja bland, så som dykning, snorkling, besöka en fiskeby eller valskådnig. Det är också möjligt att besöka "Reniala"s privata park för se på olika baobab- och taggträd.

Hotel **BELLEVUE HOTEL**** I Ifaty, eller liknande.

Frukost.

Dag 15: Ifaty

En lugn dag för egna aktiviteter. Stranden är när och vi njuter av den. Det är lätt att trivas här och sysselsättning saknas inte. Men det går också bra att bara ta det lugnt och titta på fiskarna, vågorna eller bara finnas till.

Frukost.

Dag 16: Ifaty – Tulear – Tana – Hemfärd.

Efter frukost åker vi tillbaka till Tulear för att därifrån flyga tillbaka till huvudstaden. Där har vi tillgång till rum på hotell **BOIS VERT***** varifrån vi sedan åker till flygplatsen för att flyga hemåt för dem som valt att göra så. Vi andra ger oss i kast med förlängningsprogrammet.

HÄR ÄR DET ORDINARIE PROGRAMMET SLUT.

DETALJERAT DAG-FÖR-DAG SCHEMA FÖR FÖRLÄNGNINGSPROGRAMMET FÖLJER:



Dag 16: ANTANANARIVO-ANTSIRABE 170 km 4hours drive

Från flygplatsen i Antananarivo åker vi direkt söderut och anländer i Antsirabe efter 3-4 timmars körning.

Totalt ca 4 timmar i buss för 170 km resa.

Hotell **COULEUR CAFÉ** eller liknande.

Frukost.

Day17: Antsirabe - Miandrivazo

Idag åker vi mot de centrala delarna av västra Madagaskar. Området är torrt och har gott om kullar. En omfattande avskogning har lämnat ett spektakulärt och fascinerande landskap där erosion haft en stark inverkan. Bussen tar oss genom typisk by och där kommer i kontakt med lokalbefolkningen. Vid ankomst i Miandrivazo flyttar vi in i vårt hotell.

Totalt ca 5 timmar i buss.

Hotell **PRINCESSE TSIRIBIHINA** eller liknande.

Frukost.

Dag 18 - 19: Miandrivazo – Tsiribihina.

Vi stiger upp tidigt och åker till hamnen där vi boardar båten som är vårt fordon under de två dagar vi åker på Madagaskars längsta flod, Tsiribihina. Båten tar oss genom imponerande dalgångar där vardera sidan av floden täcks

av urskogar. Av och till kan vi se lemurer i träden och på natten tältar vi invid floden. Den som vill kan simma i den naturliga bassängen under ett vackert vattenfall. På andra sidan dalgångarna kommer vi fram till traditionella byar där vegetationen växlar och landskapet både består av flamm- och baobabträd.

Vi bor på en camping.

Frukost, lunch och middag.

When coming out of the gorge, traditional villages and multiple vegetation such as flame trees and baobabs will compose the landscape. **CAMPING** on **Full Board**

Dag 20: Tsiribihina – Bekopaka.

På morgonen åker vi vidare längs floden fram till Belo där vi stannar för att äta lunch innan vi fortsätter vår upptäcksfärd in i landet. Nu följer vi en mindre oasfalterad väg i några timmar till vi når dagens slutdestination, Bekopaka, där vi får våra rum.

Hotell, **OLYMPE DE BEMARAHA** eller liknande.

Frukost.



Dag 21: Bekopaka.

Idag börjar vi med en dagsutflykt som är utöver det vanliga när vi besöker ”de STORA Tsingy från Bemaraha”. Här i naturreservatet finns orörda skogar, sjöar och mangroveträsk, utrotningshotade lemurer och fåglar.

Kalkstensformationerna är upptagna på UNESCOs lista över kulturarv. Massivet har slitits av väder och vind till ett spännande kaos av karstpelare i underliga och fantasieggande formationer. Här verkar naturen vara i perfekt harmoni med de vilda och vassa kalkbergen. Floran består av torr lövskog och plantor typiska för de här torra områdena är arter av Aloe, baobab och det praktrulla rödblommiga Flamboyant trädet (*Delonix regia*) som planterats lite överallt i tropikerna. Här finns även Madagaskars enda inhemska banansort, *Musa perrieri*. Här brukar vi även se olika arter från ökenstjärnesläktet (*pachypodium*) och orkidéer som båda växer i stenpartier. Vad gäller faunan är nu vår bästa chans att få se den starkt utrotningshotade Antsingy kortsvanskameleonten (*Brookesia perarmata*) som det nu bara finns ett fåtal kända exemplar kvar av. Fågellistan består av 53 olika arter och de sju lemursorterna inkluderar Deckens sifaka (*Propithecus verreauxi deckeni*).

Hotell, **OLYMPE DE BEMARAHA** eller liknande.

Frukost.

Dag 22: Bekopaka – Morondava.

Dagens bussfärd tar oss till Morondava och börjar med att vi korsar Manambolofloden. Sedan är vi redo för den långa resan genom den torra och buskiga vegetationen i torrskogen. Den största och mest kända baobabsorten Grandidieri Baobab finns bara på Madagaskar och är utrotningshotad. Dessa majestätiska träd står på rad någon kilometer utanför Morondava i något som kallas för Baobabernas Allé. Här vill vi vara vid solnedgången för att själva försöka ta de spektakulära bilder som går att hitta hos dem som gått lite mer på djupet med Madagaskars alla annorlunda fenomen.

Cirka 10 timmar i buss.

Hotell **RENALA**, eller liknande.

Frukost.

Dag 23: Morondava – Tana. **ORONDAVA-TANA FLIGHT MOQ/TLE MD 702 12.35 am/13.35PM**

Efter frukost tar vi bussen och åker i riktning mot flygplatsen för att flyga till Tana. Där har vi tillgång till det för oss bekanta hotellet **LE BOIS VERT** i några timmar innan vi avtackar vår lokalguide, busschaufför och tar med oss alla nya intryck på flyget hemåt.

Måltider på flyg.

Resan inkluderar:

- Delat boende.
- Måltider enligt programmet
- Transporter enligt programmet.
- Entreaavgifter där de nämns.
- Engelsktalande specialist guide
- Svensktalande reseledare
- Tågbiljett från Fianrantsoa.
- Inrikesflyg

Resan inkluderar inte:

- Dricks
- Egna utgifter
- Försäkring utöver resegarantin
- Sådant som inte nämnts under vad resan inkluderar.